



**МУНИЦИПАЛЬНЫЙ СОВЕТ
РЫБИНСКОГО МУНИЦИПАЛЬНОГО РАЙОНА
третьего созыва**

РЕШЕНИЕ

от 19 марта 2020 года

№ 570

**Об утверждении генерального плана
д. Кочевка-2 Покровского сельского поселения
Рыбинского муниципального района
Ярославской области**

На основании ст. 9, 23, 24, 25 Градостроительного кодекса РФ, постановления администрации Рыбинского муниципального района от 05.07.2018 № 1271 «О подготовке проекта генерального плана дер. Кочевка-2 Покровского сельского поселения Рыбинского муниципального района Ярославской области», руководствуясь Уставом Рыбинского муниципального района,

Муниципальный Совет Рыбинского муниципального района

РЕШИЛ:

1. Утвердить генеральный план д. Кочевка-2 Покровского сельского поселения Рыбинского муниципального района Ярославской области в следующем составе:

- положение о территориальном планировании (приложение 1);
- карта планируемого размещения объектов местного значения (приложение 2);
- карта границы населенного пункта (приложение 3);
- карта функциональных зон (приложение 4).

2. Разместить генеральный план д. Кочевка-2 Покровского сельского поселения Рыбинского муниципального района Ярославской области в Федеральной государственной информационной системе территориального планирования и на официальном сайте администрации Рыбинского муниципального района в сети «Интернет».

3. Опубликовать решение в газете «Новая жизнь».

4. Решение вступает в силу с момента его официального опубликования.

5. Контроль за исполнением решения возложить на постоянную комиссию по экономической политике и имущественным отношениям Муниципального Совета Рыбинского муниципального района.

**Председатель Муниципального Совета
Рыбинского муниципального района**

А.В. Малышев

Положение о территориальном планировании

СОДЕРЖАНИЕ

Введение	3
1. Сведения о видах, назначении и наименованиях планируемых для размещения объектов местного значения, их основные характеристики, их местоположение, а также характеристики зон с особыми условиями использования территорий в связи с размещением данных объектов.	3
2. Параметры функциональных зон, а также сведения о планируемых для размещения в них объектах федерального значения, объектах регионального значения, объектах местного значения, за исключением линейных объектов	4
3. Баланс земель при функциональном зонировании дер. Кочевка-2.....	4
4. Перечень земельных участков, включаемых в границу населенного пункта	4

Графические материалы:

Карта планируемого размещения объектов местного значения.	М 1:3000	Лист 1
Карта границы населенного пункта.	М 1:3000	Лист 2
Карта функциональных зон.	М 1:3000	Лист 3

Введение.

Генеральный план дер. Кочевка-2 разработан в 2019 г. на основании постановления администрации Рыбинского муниципального района от 05.07.2018 года № 1271 «О подготовке проекта генерального плана дер. Кочевка-2 Покровского сельского поселения Рыбинского муниципального района Ярославской области».

Графическая и текстовая часть генерального плана по составу и содержанию соответствует требованиям Градостроительного кодекса Российской Федерации, техническому заданию.

Генеральный план является основой для разработки Правил землепользования и застройки в части градостроительного зонирования территории населенного пункта.

Положения генерального плана обязательны для исполнения всеми субъектами градостроительных отношений, в том числе органами государственной власти и местного самоуправления, физическими и юридическими лицами.

При разработке генерального плана учитывалась ранее разработанная и утвержденная градостроительная документация:

- схема территориального планирования Ярославской области;
- схема территориального планирования Рыбинского муниципального района;
- местные нормативы градостроительного проектирования Рыбинского муниципального района;
- генеральный план Покровского сельского поселения;
- правила землепользования и застройки Покровского сельского поселения;
- местные нормативы градостроительного проектирования Покровского сельского поселения.

Генеральный план дер. Кочевка-2 разработан с учетом границ земельных участков сведения о которых содержатся в ЕГРН.

Мероприятия, предусматриваемые генеральным планом дер. Кочевка-2 не несут дополнительных факторов риска возникновения чрезвычайных ситуаций природного и техногенного характера на территории населенного пункта, а также Покровского сельского поселения в целом.

1. Сведения о видах, назначении и наименованиях планируемых для размещения объектов местного значения, их основные характеристики, их местоположение, а также характеристики зон с особыми условиями использования территорий в связи с размещением данных объектов.

В соответствии с реестром муниципальных программ, в Покровском сельском поселении действуют:

- программа комплексного развития систем коммунальной инфраструктуры Покровского сельского поселения, утвержденная постановлением администрации Покровского сельского поселения Рыбинского муниципального района от 05.10.2012 № 114 «Об утверждении Программы комплексного развития систем коммунальной инфраструктуры Покровского сельского поселения Рыбинского муниципального района Ярославской области на 2012-2017 годы с перспективой до 2026 года»;

- программа комплексного развития транспортной инфраструктуры Покровского сельского поселения, утвержденная постановлением администрации Покровского сельского поселения Рыбинского муниципального района от 30.12.2016 года № 1155 «Об утверждении Программы «Комплексное развитие транспортной инфраструктуры Покровского сельского поселения Рыбинского муниципального района Ярославской области на 2017 – 2027 года»;

- программа комплексного развития социальной инфраструктуры Покровского сельского поселения Рыбинского муниципального района на 2017 –

2026 годы, утвержденная постановлением администрации Рыбинского муниципального района от 30.12.2016 года № 1160 «Об утверждении программы комплексного развития социальной инфраструктуры Покровского сельского поселения Рыбинского муниципального района».

Выше перечисленные муниципальные программы не предусматривают создание объектов местного значения в границе дер. Кочевка-2.

2. Параметры функциональных зон, а также сведения о планируемых для размещения в них объектах федерального значения, объектах регионального значения, объектах местного значения, за исключением линейных объектов.

Материалами генерального плана дер. Кочевка-2, установлена функциональная зона - зона застройки индивидуальными жилыми домами.

Зона застройки индивидуальными жилыми домами предназначена:

- для размещения жилого дома, не предназначенного для раздела на квартиры (дом, пригодный для постоянного проживания, высотой не выше трех надземных этажей), выращивания плодовых, ягодных, овощных, бахчевых или иных декоративных или сельскохозяйственных культур, размещения гаражей и подсобных сооружений, содержания сельскохозяйственных животных;

- размещения объектов недвижимости, связанных с удовлетворением повседневных потребностей жителей, не причиняющих вред окружающей среде и санитарному благополучию, существенного неудобства жителям, не требующих установления санитарной зоны.

3. Баланс земель при функциональном зонировании дер. Кочевка-2.

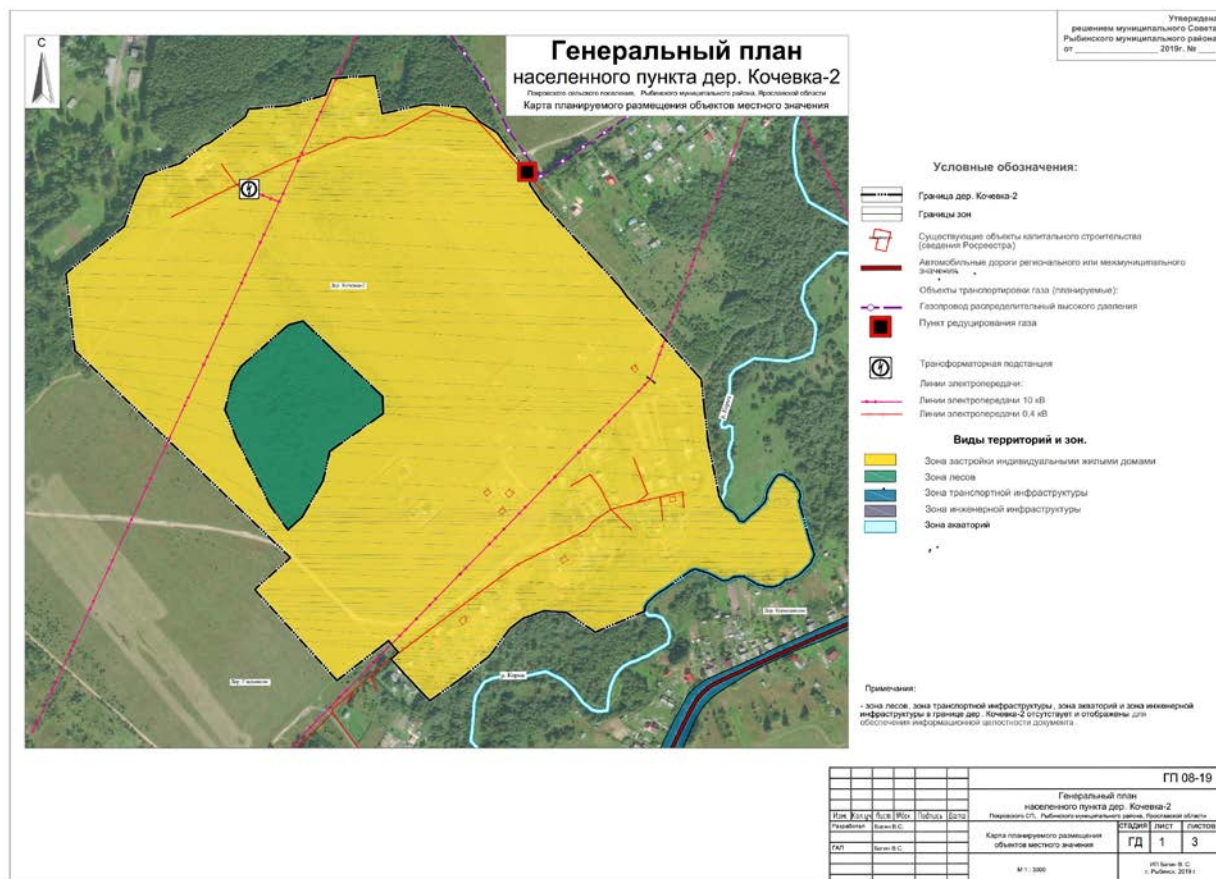
Функциональные зоны	Площадь (га)	Примечание
Зона застройки ИЖС	47,9872	
Общая площадь населенного пункта	47,9872	

4. Перечень земельных участков включаемых в границу населенного пункта

№№	Кадастровый №	В какой населенный пункт включается	Площадь участка, кв. м.	Цель планируемого использования
1. 2.	76:14:040202:1087 76:14:040202:1089	Дер. Кочевка-2	27457 12543	Для индивидуального жилищного строительства
Итого:			40000	

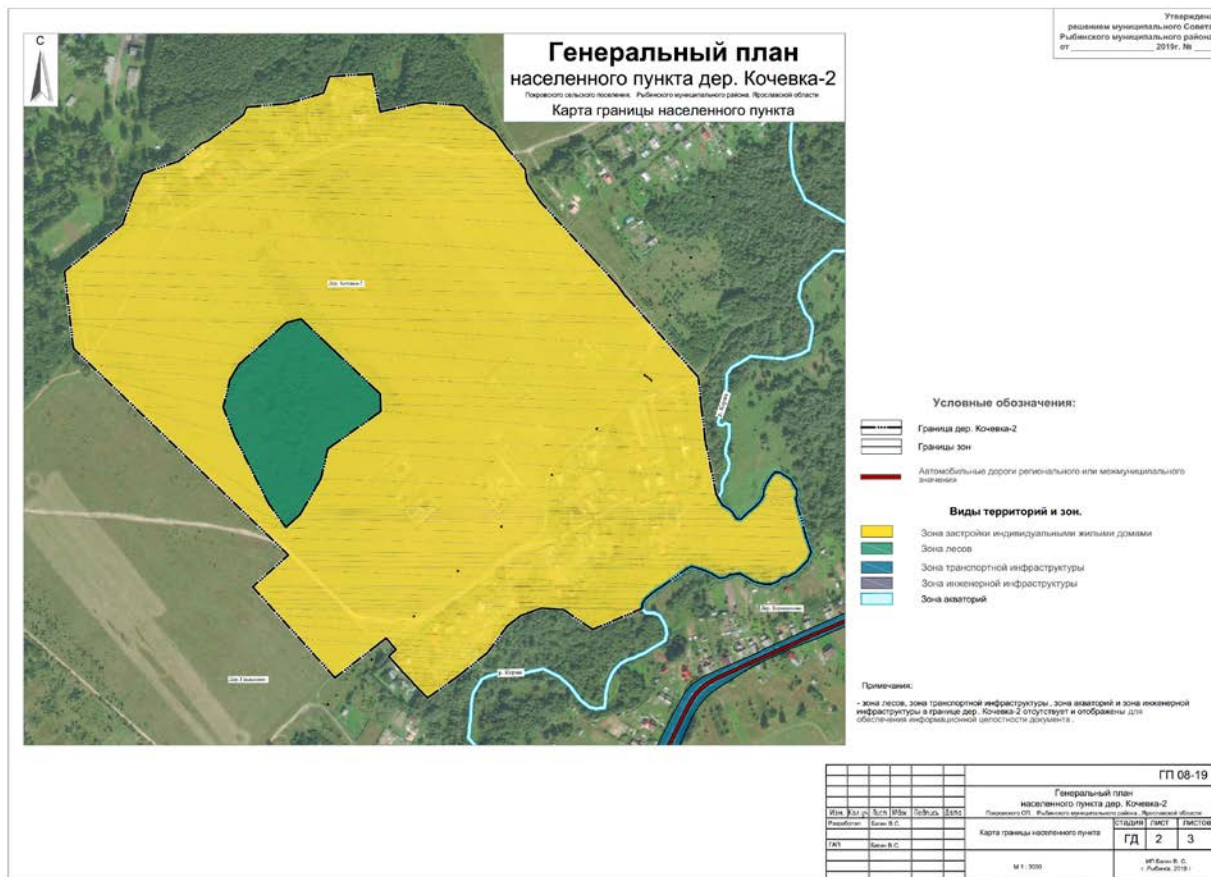
Приложение 2
к решению Муниципального Совета
Рыбинского муниципального района
от 19.03.2020 № 570.

Карта планируемого размещения объектов местного значения



Приложение 3
к решению Муниципального Совета
Рыбинского муниципального района
от 19.03.2020 № 570.

Карта границы населенного пункта



Карта функциональных зон

